

# Самокат Михаэля Касслера

# ... и его строителя – флаер в качестве резюме сайта

Русская версия флаера был отредактирован г-н **МИХАЭЛЬ ШАБАЛОВСКИ**, геофизиков в Берлине.

Следующие две страницы резюме Вы можете распечатать а затем сложить листовку на фото слева (DIN A4 лист, настройки горизонтальный формат, дуплекс, кайма слева). Если вам нужно больше листовок, Вы можете заказать бесплатно через [info@kassler-laufrad.de](mailto:info@kassler-laufrad.de).



**МУЖИК, ЕСЛИ БЫ ТЫ ПРИДЕЛАЛ К НОГАМ КОЛЁСА !**

**250 ЛЕТ КОЛЕСО МИХАЭЛЯ КАССЛЕРА**

1761 BRAUNSDORF - BRAUNSBEDRA 2011

Родина Михаэля Касслера сегодня:



В долине Гайзельталь (Geiseltal) возникало Гайзельтальзее - крупнейшее озеро в Германии, создано человеком

Сам  
бог

Под  
ся ю  
заме  
этом  
Касс  
силу  
испо  
спра  
нову  
лере  
ковь  
сам  
тель  
В ю  
Бург  
им л  
горо  
края  
ной  
нерх  
бол  
юци

Ещё  
дете  
сам  
«Сам  
увид  
дов  
тал  
Сег  
обы  
она  
как  
мар  
ещё  
бол  
Бра  
Мер  
за т  
в чу  
ные  
мац



Das Laufrad des Michael Kassler  
**Самокат Михаэля Касслера -**

eine Pioniertat aus Braunsbedra -  
пионерская работа из Браунсбедры -

der Stadt an den Geiseltalseen  
город на озерах Гайзельтальзее



## Самокат Михаэля Касслера из Браунсдорфа/ныне Браунсбедра

Сегодня нельзя представить себе нашу жизнь без велосипедов, но, в отличие от повозок и карет, они появились сравнительно недавно. И так же как дети начинают свой путь на колёсах с самоката, с него начинается и история велосипеда. Согласно одному преданию из долины Гайзельталя (Geiseltal) один из первых подобных аппаратов был создан в тогдашнем Браунсдорфе (Braunsdorf). И существует поныне.

Его создатель, Михаэль Касслер (Michael Kaßler), жил от 22.9.1733 до 12.2.1772 г., бондарь и предположительно колёсник по профессии и одновременно крестьянин. Он слыл многосторонне одарённым человеком. Его неоднократные опоздания на работу к владельцу замка Бедра (Bedra) подвигли последнего на следующее высказывание:

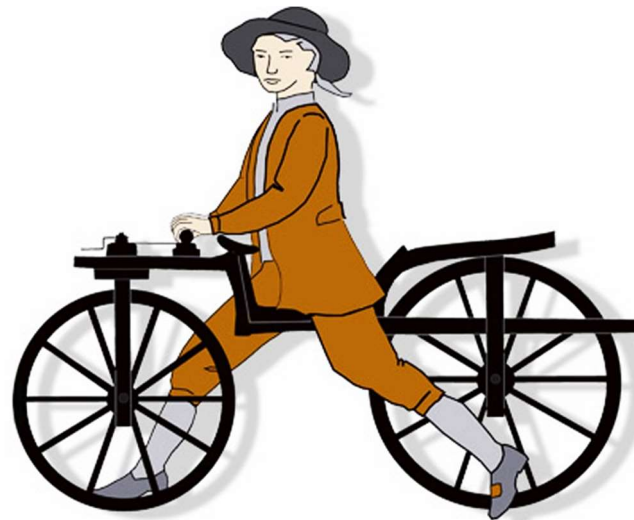
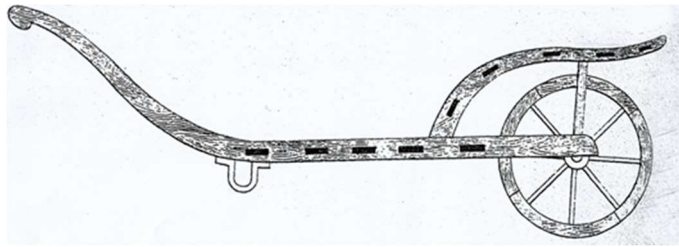
«Мужик, если бы ты приделал к ногам колёса, то быстрее бы являлся когда я зову его!»

Нужда заставит, и мастер, в порыве вдохновения, талантливо скомбинировал из вещей, с которыми имел дело каждый день транспортное средство, выглядевшее:

«сзади как тачка, спереди как повозка»,

сидя на котором и отталкиваясь ногами мог приводить его в движение. Аппарат уже имел вилку и руль, так что им можно было управлять и балансировать на нём, а на багажник над задним колесом он мог укла-дывать свои инструменты.

Самокат Михаэля Касслера имел заметное отличие от других подобных аппаратов: опыт подсказал ему, что для плохих дорог имеет смысл использовать большие колёса. Это вынудило его поместить сидение губоко между колёсами, чтобы ногами доставать до земли. И так как было трудно дотянуться до руля над передним колесом, он установил второй руль между и подключения как к связи. Как второй руль он использовал тележный валёк и становился понятным что подсказало ему его конструкцию: при повороте валёк стоял косо, когда лошадь и повозка переидцт в поворот.



Процесс становлени:

Тачка, карета, комбинированный самокат с управлением

Первая поездка Михаэля Касслера на его самокате от Браунсдорфа до замка Бедра (Bedra) датируется 1761 г. Правда, до сих пор не найдено свидетельств современников об этом событии, и это несколько принижает значение нашего аппарата по сравнению с другими самокатами, появление которых привлекло большее внимание и, таким образом, были много раз задокументированы. Изобретатель не дожил к сожалению и до 39 лет. После его ранней смерти самокат использовался ещё много лет на парадах, правда не будучи широко из-вестен за пределами своей родины.

Всё изменилось около 1900 года, когда появились современные велосипеды. Потомки Михаэля Касслера нашли самокат в хлеву, покрытым пылью и поместили сообщение о нём, вместе с воспоминаниями старожилы в газете «Мир колеса». С 1907 года о нём упоминается в книгах по истории велосипеда, правда, очень кратко, так как в его истории ещё много неясного. В 1905 году его перелдали Нюрнбергскому Германакану Национальному музею в Нюрнберге временный показ, а в 1924 он был окончательно продан музею. Он и сейчас находится там, но в настоящее время его невозможно увидеть. Фото помещено на обороте.

С 1986 по 2006 год, названный «Уникумом» из-за своих особенностей, он был выставлен в Немецком Музее в Мюнхене вместе с другими предками велосипедов. Первая копия была создана в Браунсбедре (Braunsbedra) в 1993 г. по случаю годовщины основания города и её можно увидеть в Ратуше, Маркт 1. С тех пор колесо в гербе очень молодого города символизирует первооткрывательство изобретателя из Гайзельталя (Geiseltal).

Сегодня можно точно проследить, как создавался самокат Михаэля Касслера, все ранние неясности устранены. Отличия от других «самобеглых» машин говорят в пользу совершенно самостоятельного создания и ещё раз подтверждают тот факт, что велосипед, как и многие другие вещи, создавался не один раз.

Дальнейшие подробности касающиеся савмоката вы найдёте на сайте [www.kassler-laufrad.de](http://www.kassler-laufrad.de), также и другие фотографии оригинала. Продолжаются поиски документов касающихся создания этого аппарата. Мы с благодарностью примем любую помощь; контакты возможны в любое время через сайт. издание 2016

## Самокат Михаэля Касслера – больше чем легенда !

Под этим лозунгом в 2011 году в Браунсбедре начался юбилей «250 лет самокату Михаэля Касслера» как заметное событие в жизни края Гайзельталь. Затем усадьба Михаэля Касслера (сегодня Хауптштрассе 19) представила свой родной город остроконечной дизайн и напротив дома новые панели (Ф. св. и ц.). Этот ансамбль формирует с природным памятником "Лютерлинде" и церковью Спасителя (на заднем плане) новый туристический назначения "мемориальный камень Михаэля Касслера" в исторической деревне Браунсдорф города Браунсбедры.

В юбилейном году Уве Тиде (Uwe Thiede), колесник из Бургтонны в Тюрингии, пожертвовал изготовленный им макет самоката, (Ф. вн. в ц.), с которым родной клуб Браунсдорф (лого сл.) родина по всей стране представ-



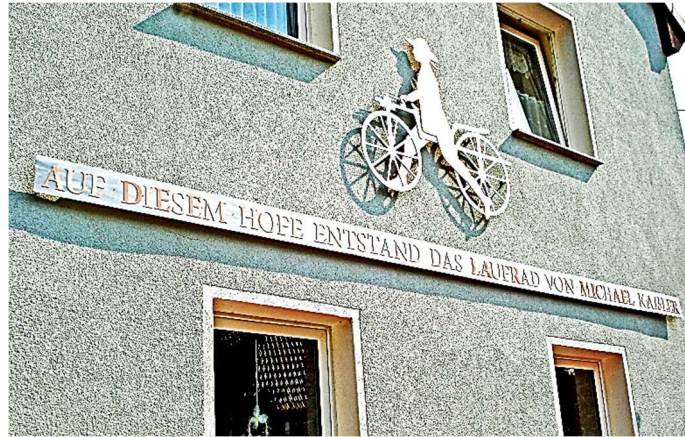
ляет, способствует визит Гайзельталь и ежегодно конец августа на фестивале родины организует кубок Михаэля Касслера. Здесь каждый может попробовать (как всегда в промышленном памятнике центральная мастерская Пфэннерхал (Pfännerhall) по адресу Грубенвег 4, лого пр.) как езда на велосипеде начинала 250 лет назад, принимает фотографии и глядя на плакаты оригинала и на документы касающиеся его истории.

Один макет в масштабе 2/3 изготовил Ахим Хаймбах из Мюхельна. Он особенно обрадуется дети и участвует в любительском театре «Самокатный водитель» (Radläufer) действие 250 лет назад (Ф. пред. ни.). Его можно увидеть и перейти к образцу в туристическом центре Гайзельтальзее Гайзельтальштрассе 46а.

Сегодняшняя Браунсбедра возникла в 1943 году из объединённых общин Браунсдорф и Бедра. В 1993 г. она получила статус города, продолжала расти и большинство сегодня 6 районов города может похвалиться более чем 1000-летней историей. Браунсбедра расположена к югу от Галле/Заале в долине Гайзельталь, простирается от Мюхельне в Мерзебурге. Это был во власти в течение трех столетий от добычи бурого и пошел в последние годы в интересное озеро пейзаж с

многочисленными возможностями для отдыха и туризма. Инфо см. на сайтах

[www.braunsbedra.de](http://www.braunsbedra.de) / [www.get-geiseltal.de](http://www.get-geiseltal.de) / [www.hotel-braunsbedra.de](http://www.hotel-braunsbedra.de) / [www.pfaennerhall.de](http://www.pfaennerhall.de) / [www.geiseltalsee.de](http://www.geiseltalsee.de)



## Самокат Михаэля Касслера –

пионерская работа  
из Браунсбедры -  
город на озерах  
Гайзельтальзее

